





## CHRISTOPH BROICH

1966 – geboren in Hennef (Duitsland)

1994 – diploma aan de Koninklijke Academie voor Schone Kunsten in Antwerpen

1997 – lancering van de lijn confectiekleding voor vrouwen

1998 – lancering van de lijn confectiekleding voor mannen

2004 – tekent de collectie « Christoph Broich Sunglasses » voor het merk Theo.

2006 – inwijding van de galerij « Red Fish Factory » in Antwerpen



## ART-À-PORTER

OUDE INDUSTRIËLE GEBOUWEN STAAN BEKEND OM HUN IMMENSE RUIMTES, HUN EVENWICHTIGE VOLUMES EN PERFECTE VERHOUDINGEN. CHRISTOPH BROICH VOND EEN HEEL BIJZONDER EXEMPLAAR IN HARTJE ANTWERPEN. HET WERD DE DROOMLOCATIE VOOR ZIJN GALERIE 'RED FISH FACTORY': HIER PLANT HIJ TENTOONSTELLINGEN, EVENTS EN ANDERE HAPPENINGS DIE MODE, KUNST EN DESIGN VERENIGEN.

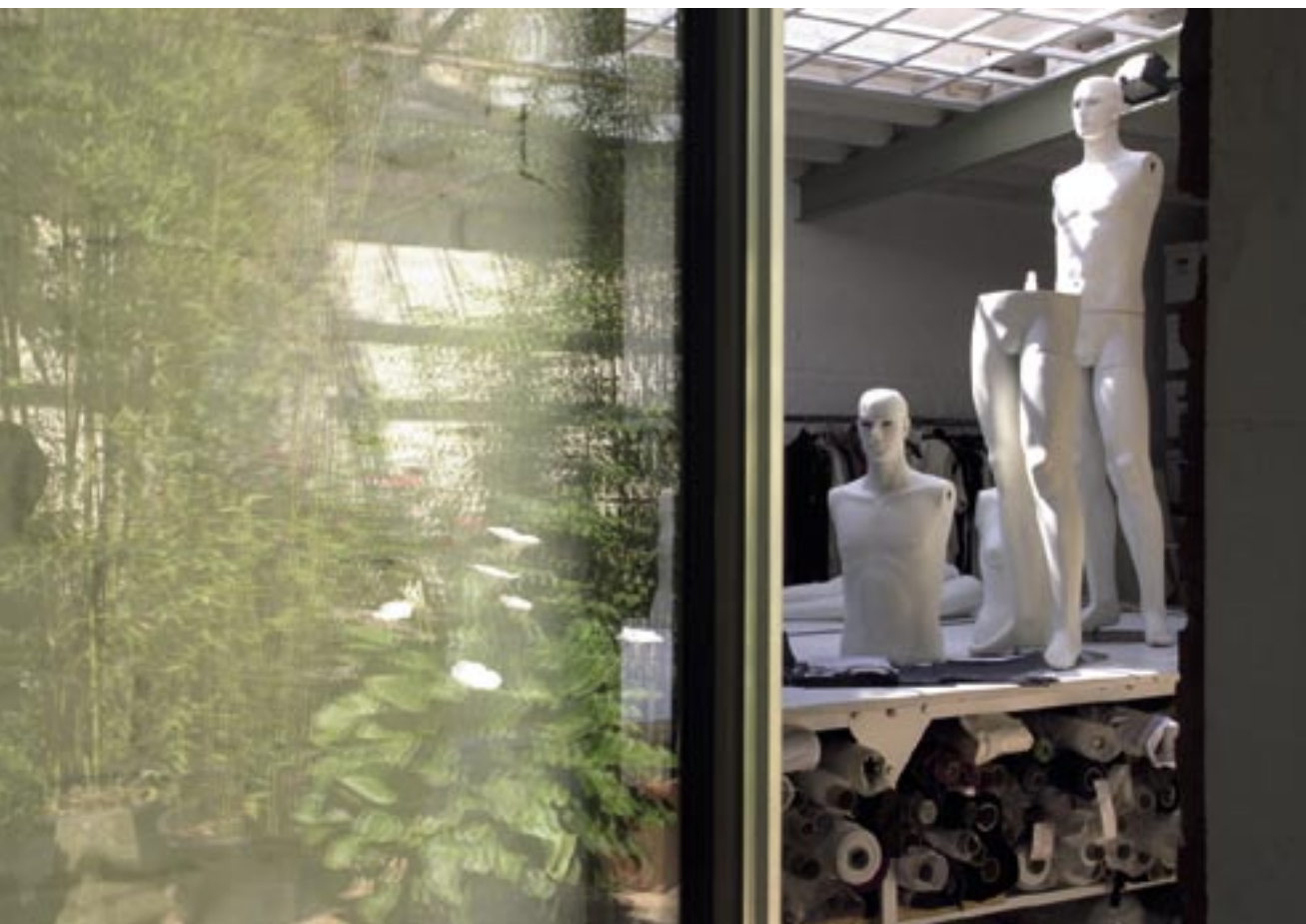
In de mode net iets verder gaan dan anderen. Het kledingstuk opvatten als een kunstwerk. Deze constante, obsessieve denkpijles begeleiden Christoph Broich dagelijks in zijn bezigheden. Hij beëindigt zijn studies aan de Koninklijke Academie voor Schone Kunsten van Antwerpen in 1994 en lanceert meteen zijn eigen confectielijn voor vrouwen. De mannenlijn volgt op de voet. Collecties in de klassieke zin van het woord zijn het niet. Elk kledingstuk is uniek of uitgebracht in een beperkte hoeveelheid, bestemd voor fans van *collector's items*. De stukken zijn uiterst draagbaar, maar je zou ze net zo goed aan de muur kunnen hangen, als waren het kunstwerken. Vormelijk springt geen enkele buitensporigheid in het oog. Een T-shirt ziet eruit als een T-shirt, een pak lijkt op een pak. De originaliteit van het concept ligt zowel in de eerste indruk als in de voorstelling van de kleren. Sommige stukken zijn dichtgespeld: je moet ze eerst openmaken langs de naden. Andere zijn plat op een rechthoekig stuk stof aangebracht. Christian hecht ze vast met klassieke spelden of met veiligheidsspelden en bedrukt ze volgens specifieke technieken met gestileerde plantenmotieven, met flarden uit e-mails van vrienden of met cijfers. Naargelang het humeur van de ontwerper fixeert de inkt zich met grote precisie op het kledingstuk, om vervolgens over te vloeien op de onderliggende lap stof – ofwel zijn de inktsporen vaag, uitgelopen en verwaterd. Wanneer het werk klaar is, krijgt het een plaats aan de muur. Soms zal de zin je bekruipen om het stuk te dragen. In dat geval heb je het maar los te spelden en het kunstwerk wordt een avond of een dag lang een kledingstuk.





Zijn eigenaar maakt dan wezenlijk deel uit van het werk: hij ondervindt de kunst aan den lijve, hij /s kunst.

Plissé is een andere van Christophs troeven. Hij past de techniek bijvoorbeeld toe op een rood T-shirt. Alle verticale plooien zijn even breed. Vervolgens wordt het stuk opnieuw bedrukt, zodat alleen de zichtbare oppervlakken met zwarte inkt doordrenkt raken. Wanneer het T-shirt opgevouwen wordt, zie je een rood-zwart gestreept T-shirt. Het ambachtelijke werk van het plooien en drukken maken elk stuk uniek. Kunstenaars en uitzonderlijke persoonlijkheden verdringen zich in de boetiek van Christoph Broich in Antwerpen en worden prompt vaste klant. Soms gaat de verstandhouding nog een stap verder. Wim Somers (van Theo, het exclusieve, bijzondere brillenmerk) daagt Broich uit een lijn zonnebrillen te tekenen. Het resultaat verzoent extravagantie met goede smaak en is ronduit adembenemend. De grafische elementen botsen spectaculair, de kleuren verdringen zich, de motieven wekken verbazing. Christophe herinterpreteert de cirkel, de ellips, de rechthoek. Hij geeft zijn persoonlijke kijk op sombere, klassieke kleuren. Soms waagt hij zich aan een gekruide toets, zoals een fluo fuchsia of een elektrisch groen. De vederlichte, titanium of plastic monturen zijn manueel en onberispelijk afgewerkt. Alle vertrouwde kenmerken van Christophs stijl, zoals het plooitjeseffect of de zichtbare naden, zijn aanwezig. Heel belangrijk ook is de veiligheidsspeld, het ultieme uithangbord van de ontwerper: aan elke zonnebril hangt er eentje vast. De brillen zijn ontworpen om tegen het zonlicht te beschermen, maar dat ze in het oog springen en je persoonlijkheid onderstrepen, is aardig meegenomen. Elke bril wordt gepresenteerd met een das, die de drager naar wens om de hals kan knopen.





Halverwege de jaren 90 ontdekt Christoph Broich op een boogscheut van het Antwerpse Centraal Station een gigantisch gebouw, een oude textielfabriek. Deze buurt bruiste vroeger van het leven dat diverse fabrieken en werkplaatsen met zich meebrachten. Geleidelijk aan deemsterde het geluid van de machines weg; meer 'moderne' activiteiten kwamen ervoor in de plaats. Het gebouw dat Christoph aankoopt, heeft achtereenvolgens onderdak verleend aan een school voor dans en gevechtssporten en een tweedehandszaak. De oppervlakte (meer dan 1000 m<sup>2</sup>) leek misschien op het eerste gezicht wat buiten proportie – Broich was op zoek naar zowat 300 m<sup>2</sup> –, maar de schoonheid en de eigenheid van de site was voor hem onweerstaanbaar. De karaktervolle ruimtes, de eindeloze perspectieven, het schaduw- en lichtspel, de bakstenen muren, verweerd door de tijd: dat alles samen haalde hem definitief over de lijn. Hij moest extra venstergaten laten boren en muren slopen; de ruimte moest aangepast worden aan haar nieuwe functie. Maar het was allemaal de moeite waard. Eindelijk kon Christoph zijn droom volledig waar maken, en herenigt hij onder een dak zijn privévertrekken, werkplaats, magazijn en kunstgalerie. Een galerie die groot en flexibel genoeg is om tentoonstellingen en alle mogelijke *performances* te ontvangen, uit de domeinen van kunst, design en mode. Zonder het minste vooroordeel staat de eigenaar open voor alle projecten die hem boeien en die hem zin geven om mee te doen. Een eerste grote tentoonstelling, 'Double Take', komt in 2007 uit New York overgevlogen. De schilder Jimi Dams zal er zijn werk voorstellen. Terzelfder tijd zullen twintig fotografen hun persoonlijke visie op de schilder vertalen in beeldmateriaal.



De gevel van het gebouw is eerder discreet. Wanneer je de deur opendruwt, kom je in een duistere gang. Pas aan het einde van de passage word je verblind door het licht. Rond een prachtig verlichte patio met zicht op een stukje hemel en bezaaid met planten schikken zich de verschillende ruimtes die momenteel nog privé- en werksfeer door elkaar haspelen. Later, wanneer de benedenverdieping een publieke ruimte wordt, zullen de leefruimtes naar de verdieping verhuizen. Ondanks de werkzaamheden, onder leiding van architect Joachim Walgrave, laat de toekomstige sfeer – logisch en samenhangend – van het pand zich al raden. In de mode zoekt Christoph Broich steeds nieuwe invalswegen. Dat doet hij ook bij het inrichten van zijn woning. De muren, door drongen van een rijk verleden, dragen ook de tekens van zijn ontwerpershand. Zijn kledingdoeken vrolijken de ruwe oppervlakken van de bakstenen muren op. In de slaapkamer herinnert de bedrukte bedovertrek aan het concept van de geplisseerde T-shirts. De zuiverheid van de witte tegels van de badkamer wordt onverwacht onderbroken door een motief dat gedrukt is met de typische technieken van Christoph. De eetkamer, die wel eens dienstdoet als vergaderzaal, baadt in een ascetische sfeer. Het bijeengesprokkelde meubilair is een soort eerbetoon aan de wereld van de couture zoals hij niet meer bestaat. De grote, met witte was gepolijste tafel komt uit een oude weverij. De eenvoudige krukjes rond de tafel heeft Christoph opgedoken bij een hemdenfabrikant: ze deden vroeger dienst als bijzettafeltjes voor de naaisters. Wanneer je door de prachtige ruimtes wandelt, met elk hun eigen geschiedenis, merk je een bijzondere fauteuil op, gemaakt door een grote, Franse





meubelfabrikant. Eens te meer is het concept van Christoph er vakkundig in verwerkt. Op de zitting is een witte vlek uitgespaard in de vorm van een hemd en op de rugleuning ontwaart je de afdruk van een broek. Vroeg of laat zullen de twee kledingstukken naar hun plaats terugkeren en de witte vlekken bedekken. Het is een meubel om uit te rusten, te mijmeren, zich aan te kleden: zijn gebruik en betekenis zijn velerlei.